

UCHWAŁA Nr. XX/232/2005

**RADY GMINY INOWROCŁAW**  
z dnia 24 lutego 2005 roku

**w sprawie zatwierdzenia Planu Rozwoju Miejscowości Krusza Duchowna**

Na podstawie art. 18 ust.2 pkt 6 ustawy z dnia 8 marca 1990r. ustawy o samorządzie gminnym /Dz. U. z 2001 Nr 142,poz.1591 z późniejszymi zmianami / uchwała się co następuje:

- §1 Zatwierdza się „Planu Rozwoju Miejscowości Krusza Duchowna” będący załącznikiem do niniejszej Uchwały.
  
- §2 Wykonanie Uchwały powierza się Wójtowi Gminy Inowrocław.
  
- §3 Uchwała wchodzi w życie z dniem podjęcia.

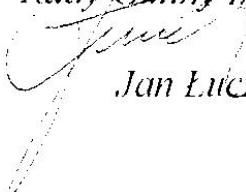


*Przewodniczący  
Rady Gminy Inowrocław*

*Jan Kuczak*

Uzasadnienie  
do Uchwały Nr *21/2005/2005*  
Rady Gminy Inowrocław  
z dnia 24 lutego 2005 roku

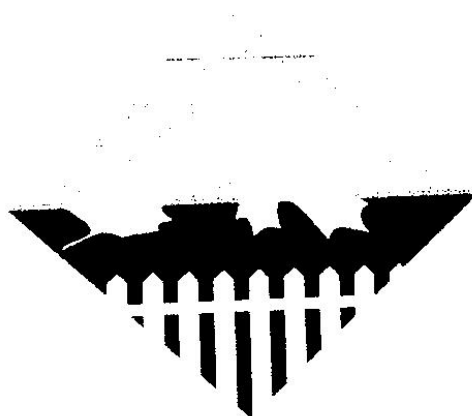
Plan Rozwoju Miejscowości Krusza Duchowna jest dokumentem zatwierdzonym przez Zebranie Wiejskie mieszkańców sołectwa Krusza Duchowna Krusza Zamkowa, sporządzonym przez grupę ludzi zainteresowaną podjęciem działań na rzecz swojego otoczenia. Posiadanie Planu Rozwoju Miejscowości będzie pomocne w ubieganiu się o zewnętrzne formy finansowania działań na terenie danej miejscowości.

Przewodniczący  
Rady Gminy Inowrocław  
  
Jan Łuczak



# PLAN ROZWOJU

## Miejscowości Krusza Duchowna



Gmina: Inowrocław  
Powiat: inowrocławski  
Województwo: kujawsko-pomorskie

Grudzień 2004

## 1. Wstęp

### *Cel opracowania*

Celem niniejszego opracowania jest przedstawienie w udokumentowanej formie przesłanek i priorytetów rozwoju miejscowości Krusza Duchowna, uzasadnienia wybranych celów rozwoju i zarysowanie projektów realizacji Planu Rozwoju.

### *Metoda opracowania strategii i zasady jej wdrożenia do realizacji*

Opracowanie i przyjęcie Planu Rozwoju Miejscowości Krusza Duchowna zostało przeprowadzone w ramach uspołecznionego procesu obejmującego analizę problemów i uwarunkowań występujących w procesie rozwoju wsi. Zespół planistyczny, którego trzon stanowili mieszkańcy sołectwa (liderzy - Rada Sołectka, KGW), wypracował metodami warsztatowymi wizję wsi, zasadnicze założenia Planu i określił główne działania niezbędne do osiągnięcia jego celów. Po zredagowaniu tekst strategii zostanie przedstawiony do konsultacji mieszkańcom Sołectwa, jako podmiotu działań i głównych wykonawców oraz władzom samorządowym odpowiedzialnym za rozwój gminy.

## 2. Uwarunkowania rozwoju wsi Krusza Duchowna

### *Położenie wsi*

Krusza Duchowna położona jest na obrzeżach miasta Inowrocławia, w gminie o tej samej nazwie znajdującej się w województwie kujawsko-pomorskim. Teren sołectwa obejmuje wsie Krusza Duchowna i Krusza Zamkowa, razem około 590 hektarów i 440 mieszkańców. Zabudowa wsi jest zwarta i zlokalizowana wokół drogi krajowej nr 25, kierunek Bydgoszcz - Konin. Kilkanaście gospodarstw i posesji jest zlokalizowanych poza główną zabudową wsi.

Zgodnie ze Studium Uwarunkowań i Kierunków Zagospodarowania Przestrzennego Gminy Inowrocław, teren wsi Krusza Duchowna zaliczony został do obszaru funkcjonalnego A-IV strefy rolniczo-osadniczej.



## *Plan Rozwoju Miejscowości Krusza Duchowna*

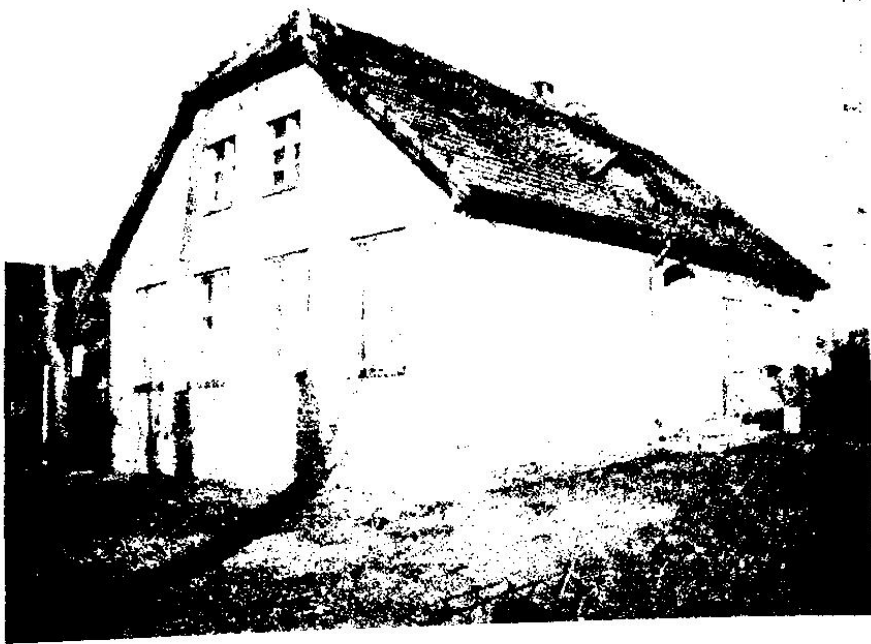
Krusza Duchowna jest położona na terenie Kujaw Zachodnich, tzw. Czarnych Kujaw, co oznacza, że rolnicy dysponują tu glebami o najwyższych klasach bonitacyjnych (najczęściej II i III klasa gleb).

### *Spoleczność wiejska i infrastruktura społeczna*

Krusza Duchowna to wieś o przeważającym charakterze rolniczym, licząca ok. 240 mieszkańców. Mieszkańcami wsi są rolnicy i ich rodziny, lokalni przedsiębiorcy i osoby pracujące w innych zawodach w okolicznych instytucjach i przedsiębiorstwach.

Na jej terenie działają Kółko Rolnicze oraz Koło Gospodyń Wiejskich. Dzięki inicjatywie mieszkańców w części budynku po „starej szkole” powstała Świetlica Wiejska, która umożliwia spotkania i pracę wszystkich wiejskich organizacji.

## Plan Rozwoju Miejscowości Krusza Duchowna



### Rolnictwo i przedsiębiorczość

Wieś ma charakter rolniczy, ale jej profil społeczny i gospodarczy zmienia się z uwagi na rozwijające się funkcje usługowe i osadnicze. Głównym rodzajem produkcji rolniczej jest produkcja roślinna, ale działa także duża liczba gospodarstw specjalizujących się w produkcji zwierzęcej, w tym kilka gospodarstw o profilu mlecznym. Rejon Inowrocławia był zawsze obszarem intensywnej produkcji rolnej, toteż gospodarstwa rolne w Kruszy Duchownej charakteryzują się wysoką kulturą produkcji rolniczej.

### Struktura rolniczego użytkowania ziemi Sołectwa Krusza Duchowna Krusza Zamkowa

Rodzaj użytków rolnych	Powierzchnia	Udział procentowy
Użytki rolne ogółem, w tym	586,50 ha	100 %
grunty rolne	498,60ha	88,6 %
grunty pod lasami	27,40 ha	4,7 %
grunty pod wodami	3,20 ha	0,5 %
tereny antropogeniczne	36,10 ha	6,2 %

### Struktura własnościowa użytkowania gruntów

Typ własności	Użytkowana powierzchnia
Gospodarstwa indywidualne	533,30 ha
Gospodarstwa Skarbu Państwa	1,10 ha

W Kruszy Duchownej formalnie istnieje 126 gospodarstw rolnych, ale gospodarstw powyżej 7 ha jest jedynie 29. Gospodarstw dużych powyżej 15 ha jest tylko 14, ale obejmują one aż 57,8 % powierzchni rolnej użytkowanej przez gospodarstwa indywidualne. Rzeczywista struktura użytkowania gruntów jest jeszcze korzystniejsza z uwagi na występujące zjawisko dzierżawy gruntów. Wiele gospodarstw, formalnie istniejących z uwagi na fakt posiadania ziemi przez mieszkańców, jest w istocie

## Plan Rozwoju Miejscowości Krusza Duchowna

siedliskami dla osób pracujących poza rolnictwem. Proces koncentracji ziemi postępuje, co stwarza korzystne warunki dla modernizacji i specjalizacji gospodarstw, a w dalszej perspektywie daje rozwijającym się gospodarstwom szanse na to, aby mogły stać się w pełni konkurencyjnymi na wspólnym rynku UE. W bliskiej okolicy wsi znajduje się wiele zakładów przetwórstwa rolnego (główne to Zakłady Tłuszczowe, Cukrownia i Zakłady Młynarsko-Zbożowe w Kruszewicy, Młyn w Kłopotcie, Bonduelle w Gniewkowie, CYKORIA w Wierchostawicach).

### Struktura obszarowa gospodarstw

Grupa obszarowa	Liczba gospodarstw	Udział w %	Użytkowana powierzchnia gruntów	Udział w %
Ogółem	126	100 %	521,3 ha	100 %
do 2 ha	86	68,3 %	35,1 ha	6,7 %
pow. 2 do 5 ha	10	7,9 %	24,2 ha	4,6 %
pow. 5 do 7 ha	1	0,8 %	5,1 ha	1,0 %
pow. 7 do 10 ha	6	4,8 %	48,4 ha	9,3 %
pow. 10 do 15 ha	9	7,1%	107,4 ha	20,6 %
pow. 15 ha	14	11,1 %	301,1 ha	57,8 %

Ludność rolnicza tj. zamieszkała w indywidualnym gospodarstwie rolnym obejmuje 41 % ogółu mieszkańców i liczy 181 osób, z tego w rolnictwie zatrudnionych jest 66 osób. Średnio w gospodarstwach indywidualnych na 100 ha użytków rolnych pracuje 15,1 osoby.

Na terenie wsi funkcjonuje kilkanaście zakładów prowadzonych przez osoby fizyczne. Głównym kierunkiem działalności jest handel i usługi na rzecz ludności.

### Działalność gospodarcza osób fizycznych

Rodzaj działalności	Liczba zakładów
Sklepy ogólnospożywcze	2
Warsztaty stolarskie	1
Bar	4
Usługi budowlane	2
Instalatorstwo elektryczne, sanitarne, ...	1
Usługi transportowe	2
Mechanika pojazdowa	6
Inne	13
Razem	31

Powstające małe przedsiębiorstwa korzystają głównie z bliskości dużego rynku jakim jest miasto Inowrocław. Zakłady pracy zlokalizowane w Inowrocławiu są głównym źródłem zatrudnienia dla nierolniczej części społeczności Kruszy Duchownej.

### Infrastruktura techniczna

Krusza Duchowna jest w pełni zwodociagowaną wsią. W zakresie gospodarki ściekowej większość mieszkańców korzysta z osadników przydomowych. Istnieją plany

## *Plan Rozwoju Miejscowości Krusza Duchowna*

skanalizowania obszaru wsi i poprowadzenia sieci gazowej. Inwestycje kanalizacyjne mają szansę na szybką realizację z uwagi na przeznaczenie stosownych środków na ten cel przez samorząd gminny. Cały obszar wsi jest objęty gminnym systemem zbierania i segregacji odpadów.

Krusza Duchowna leży przy drodze krajowej prowadzącej z Inowrocławia do Strzelna i Poznania oraz Konina, dzięki czemu dostępność komunikacyjna wsi jest dobra (samochody prywatne i linie PKS i prywatne). Drogi gminne są w dobrym stanie, a drogi polne są utrzymywane w pełnej przejezdności staraniem władz gminy i prywatnych użytkowników.

Na terenie wsi istnieje sieć energetyczna zaspokajająca potrzeby mieszkańców i rolników, ale niewystarczająca dla potrzeb rozwijających się zakładów usługowych. Całkowicie został rozwiązany problem telefonizacji w wyniku działań inwestycyjnych firm telekomunikacyjnych. Wieś nie posiada szybkiego dostępu do internetu i telewizji kablowej.

### *Osadnictwo*

Na terenie wsi rozwijają się procesy osadnictwa - w budowie jest kilka domów mieszkalnych. Budownictwo to jest realizowane na terenie gospodarstw rolnych lub na wydzielonych działkach budowlanych. Krusza Duchowna jest obiektem zainteresowania potencjalnych inwestorów indywidualnych - obecnie mieszkańców Inowrocławia.



### **3. Uwarunkowania zewnętrzne**

#### *Najbliżsi sąsiedzi*

Krusza Duchowna wchodzi od strony południowej w skład Gminy Inowrocław, okalającej swoim terytorium miasto Inowrocław. Z tego położenia wynikają określone konsekwencje społeczne i gospodarcze. Cechą gospodarki naszej Gminy jest jej ściste powiązanie z rynkiem 80 - tysięcznego Inowrocławia. Inowrocław jest także w sposób naturalny centrum kulturalnym i oświatowym dla mieszkańców Gminy. Komunikacja w Gminie jest koncentrycznie zorganizowana wokół Inowrocławia. Z kolei dla wielu mieszkańców Inowrocławia teren Gminy pełni funkcje usługowe, mieszkalne, rekreacyjne i jest źródłem zaopatrzenia w niektóre produkty spożywcze. Krusza Duchowna graniczy bezpośrednio ze wsiami należącymi do Miasta i Gminy Kruszwica oraz Strzelno. Kruszwica i Strzelno, obok Inowrocławia są ośrodkami miejskimi w najbliższej okolicy wsi.

*Gmina*

## *Plan Rozwoju Miejscowości Krusza Duchowna*

System samorządowy zakłada, że sołectwo nie stanowi samodzielnej jednostki, a jest jedynie elementem pomocniczym w strukturze samorządu gminy. Oznacza to konieczność oparcia rozwoju Kruszy Duchownej o działania władz samorządu w skali całego obszaru gminy. Dotyczy to przede wszystkim kosztownych inwestycji infrastrukturalnych i funkcjonowania systemu oświaty i kultury. Istnieje jednak duży obszar dla aktywności mieszkańców poszczególnych wsi na rzecz polepszania warunków życia mieszkańców, zaspokajania ich potrzeb i wspierania przedsiębiorczości. Może się to dokonywać poprzez własne działania organizacji wiejskich, realizację zewnętrznych programów pomocowych dla poszczególnych grup społecznych i aktywny udział w realizacji programów gminnych (np. społeczne komitety budowy kanalizacji i sieci gazowej).

### *Powiat*

Relacje z samorządem powiatowym dotyczą przede wszystkim możliwości skorzystania z usług świadczonych na poziomie ponad gminnym, takich jak szkolnictwo średnie, ochrona zdrowia, zwalczanie bezrobocia. Z uwagi na swój obszar, w powiązaniu z gminami, powiat pełni bardzo ważne funkcje także w zakresie kreowania rozwoju w skali mikroregionu. Powiat Inowrocławski jest stosunkowo silnym powiatem o dużym udziale ośrodków miejskich i rozwiniętym przemyśle. Pomimo to jest obszarem na którym występuje bezrobocie strukturalne. Dla Kruszy Duchownej instytucje zlokalizowane na poziomie powiatowym mogą być źródłem informacji i partnerem w realizacji własnych projektów dotyczących wsi (np. oddział ODR, Powiatowy Urząd Pracy, Centra Informacji Europejskiej).

### *Województwo*

Samorząd województwa jest odpowiedzialny za kreowanie i wdrażanie strategii rozwoju społecznego i gospodarczego na swoim terenie. To zadanie jest realizowane poprzez opracowywanie planów i projektów służących wspieraniu zmian strukturalnych w kluczowych obszarach funkcjonowania społeczeństwa i gospodarki. Programy te są finansowane ze środków własnych województwa, funduszy rządowych i funduszy Unii Europejskiej lub innych instytucji. Programy te często są adresowane do władz powiatowych i gminnych, ale często także do organizacji pozarządowych i przedsiębiorstw prywatnych. Strategia rozwoju województwa i inne podobne programy określają kierunki priorytetowe i wskazują działania, które będą wspierane. Informacja na ten temat pomoże w określeniu indywidualnych planów rolników, przedsiębiorców i młodzieży.

### *Kraj*

Polityka polskiego rządu w oczywisty sposób wpływa na rozwój każdej wsi poprzez kształtowanie warunków funkcjonowania oświaty, gospodarki, rolnictwa itd. W szczególności fundamentalną zmianą wynikającą z kierunków działań przyjętych przez władze państwowe jest wejście Polski w struktury Unii Europejskiej. Na poziomie krajowym funkcjonują wyspecjalizowane instytucje odpowiedzialne za określone obszary polityki państwa. Instytucje, które wpływają na kształt wsi i rolnictwa to Agencja Restrukturyzacji i Modernizacji Rolnictwa, Agencja Nieruchomości Rolnych, Narodowy Fundusz Ochrony Środowiska i inne. Na poziomie krajowym funkcjonują także liczne instytucje pomocowe zajmujące się realizacją programów i rozdzielaniem grantów przeznaczonych dla społeczności wiejskich. Należą do nich np. Fundusz Współpracy.

## *Plan Rozwoju Miejscowości Krusza Duchowna*

Fundacja Wspierania Wsi, Fundacja na rzecz Rozwoju Polskiego Rolnictwa, fundacje ekologiczne, edukacyjne i kulturalne.

### *Unia Europejska*

Wejście Polski do Unii Europejskiej zmieniło życie wielu mieszkańców Polski. Dla mieszkańców wsi jest to zmiana bardzo istotna. Rolnicy będą objęci Wspólną Polityką Rolną, a wszyscy mieszkańcy wsi będą podlegać mechanizmom wsparcia rozwoju obszarów wiejskich poprzez tzw. Fundusze Strukturalne UE. Możliwość skorzystania z pozytywnych zmian jakie niesie wejście Polski do struktur europejskich, wymaga dużej aktywności władz na każdym szczeblu - zwłaszcza wojewódzkim i gminnym. Jednakże, aby skutecznie móc realizować działania na najniższym poziomie tj. na wsi, konieczne jest także wykreowanie pomysłów na aktywność na poziomie społeczności lokalnej. Dotyczy to także tak małej społeczności jak wieś Krusza Duchowna liczące ok. 240 mieszkańców.

## **4. Diagnoza stanu i problemy rozwoju**

### *Ocena obecnego stanu rozwoju wsi*

Obecnie Krusza Duchowna jest typową wsią podmiejską o przewadze rolnictwa jako głównego źródła dochodów dla jego mieszkańców. W grupie rolników znajdują się osoby przedsiębiorcze, które z powodzeniem dokonują modernizacji swoich gospodarstw i wskazują kierunek innym.

Charakter wsi zmienia się z uwagi na rosnącą liczbę mieszkańców nie związanych z produkcją rolniczą. W tej grupie dominują pracownicy najemni i osoby prowadzące działalność gospodarczą. Wzrost liczebności tej grupy osób wpływa pozytywnie na aktywność społeczności w wielu dziedzinach. Pozytywne przykłady przedsiębiorczości budzą nadzieję na upowszechnienie tego typu postaw, ale obecnie nie znajdują zbyt wielu naśladowców.

Dużą grupę mieszkańców stanowi młodzież i jest to pozytywny element sytuacji oraz bezrobotni co stanowi ważny problem rzutujący na dalszy rozwój wsi.

Wieś nie posiada rozbudowanej infrastruktury społecznej. Świetlica Wiejska znajdująca się w części pomieszczeń po „starej szkole” jest podstawą dla działań organizacji społecznych i pozwala na kreowanie nowych form aktywności.

Ważnym elementem stanu społeczności Kruszy Duchownej jest duża aktywność organizacji zrzeszających mieszkańców (KGW i Rada Sołecka).

### **Co ją wyróżnia?**

- Dogodne położenie - bliskość dużego miasta, miejsce wzdłuż szlaku komunikacyjnego o znaczeniu krajowym i międzynarodowym
- Bardzo dobre gleby - II i III klasa
- Prężnie działające Koło Gospodyń Wiejskich i Rada Sołecka
- Funkcje usługowe: stacja paliw, zakład stolarski, sklepy, usługi mechaniki i elektromechaniki samochodowej i inne

## *Plan Rozwoju Miejscowości Krusza Duchowna*

- Młyn
- Świetlica wiejska
- Zwarta zabudowa, estetyka i zielen
- Otoczenie drogi krajowej-chodniki, pobocza

### **Jakie pełni funkcje?**

- Funkcje rolnicze, usługowe, mieszkaniowe
- W obrębie sołectwa formalnie istnieje 126 gospodarstw rolnych, ale gospodarstw powyżej 7 ha jest jedynie 29; Gospodarstw dużych powyżej 15 ha jest tylko 14, ale obejmują one obszar aż 57,8 % powierzchni rolnej

### **Kim są mieszkańcy?**

- Sołectwo liczy 441 mieszkańców, w tym wieś Krusza Duchowna 241
- Właściciele indywidualnych gospodarstw rolnych
- Pracownicy zakładów pracy na terenie wsi oraz Gminy i miasta Inowrocławia
- Emeryci, renciści
- Bezrobotni
- Osoby zajmujące się usługami i handlem

### **Co daje utrzymanie?**

- Praca we własnym gospodarstwie rolnym
- Praca zarobkowa na terenie wsi, gminy i Inowrocławia
- Świadczenia socjalne: renty, emerytury i zasiłki dla bezrobotnych
- Praca na własny rachunek
- Szara strefa

### **Jak zorganizowani są mieszkańcy?**

- Koło Gospodyń Wiejskich
- Rada Sołecka
- Silne związki sąsiedzkie
- Kółko Rolnicze

### **W jaki sposób rozwiązują problemy?**

- Zwracanie się do instytucji i organizacji działających we wsi, do radnych, do sołtysa, do gminy
- Organizowanie zebrań wiejskich

### **Jak wygląda nasz wieś?**

- Wieś położona jest wzdłuż drogi krajowej
- Zabudowa dość zwarta
- Czysta i estetyczna, dużo zieleni
- Chodniki i oświetlenie

### **Jakie obyczaje i tradycje są przez nas pielęgnowane?**

- kultywowanie tradycji religijnych - parafia w Markowicach
- indywidualne formy pielęgnacji różnorodnych tradycji i zwyczajów ludności - Dzień Kobiet, Dzień Dziecka, Andrzejki, Mikołajki, Zabawa sylwestrowa
- dożynki sołeckie

## Plan Rozwoju Miejscowości Krusza Duchowna

### Jak wyglądają mieszkania i obejścia?

- występuje zróżnicowanie starej i nowej zabudowy.
- zabudowa jednorodzinna, w większości stare budownictwo wraz z budynkami gospodarczymi.
- występuje dbałość o estetykę oraz ład i porządek na posesjach, można zauważyć stały postęp w tym zakresie
- wieś podłączona do wodociągu gminnego.
- kanalizacja sanitarna tylko indywidualna.
- brak systemu kanalizacji sanitarnej we wsi.
- brak gazyfikacji

### Jaki jest stan otoczenia i środowiska?

- wielki ruch kołowy nie sprzyja jakości i czystości powietrza oraz wzmacnia hałas
- wieś podłączona jest do gminnej sieci wodociągowej.
- brak regulacji gospodarki ściekowej, brak oczyszczalni, brak kanalizacji burzowej; wieś posiada szczątkową kanalizację - większość to szamba bezodpływowe.
- prowadzona jest selektywna zbiórka odpadów

### Jakie są powiązania komunikacyjne?

- wieś jest miejscem przecinania się gminnych szlaków komunikacyjnych i układów transportowych rangi krajowej z połączeniami międzynarodowymi,
- dobrze rozwinięty kołowy transport publiczny.

### Co proponujemy dzieciom i młodzieży?

- poza świetlicą wiejską wieś nie posiada możliwości zagospodarowania wolnego czasu dzieci i młodzieży.



### **Kierunki rozwoju sytuacji**

Pojawienie się kilkunastu skutecznie rozwijających się gospodarstw pozwala sądzić, że produkcja rolna w Kruszy Duchownej będzie jednym z głównych kierunków gospodarczych, ale będzie odbywała się w coraz mniejszej liczbie gospodarstw.

Brak miejsc pracy w okolicznych zakładach, obniżenie poziomu dochodów z produkcji rolniczej w małych i średnich gospodarstwach, będzie wywoływał presję na poszukiwanie innych źródeł dochodów. Czynnikiem sprzyjającym podjęciu decyzji o założeniu własnej firmy sprzyja bliskość stosunkowo dużego miasta.

Położenie Kruszy Duchownej będzie sprzyjać powstawaniu nowych siedlisk, których mieszkańcami będą ludzie uciekający z miejskich „blokowisk”. Należy się spodziewać wydzielenia nowych działek budowlanych na obecnych terenach rolnych.

Z tego punktu widzenia główne problemy rozwoju Kruszy Duchownej to:

1. Pobudzenie mobilności ludzi, aktywności mieszkańców w dążeniu do poprawy własnej sytuacji życiowej, odrzucenie roszczeniowego modelu zachowań. Podjęcie nowych starań o pozyskanie pracy, zmiana zawodu i poszukiwanie nowych, dodatkowych źródeł dochodów, podjęcie ryzyka działalności gospodarczej.
2. Współpraca wewnątrz wsi, pomiędzy różnymi grupami zawodowymi, integracja społeczności wokół wspólnych wartości i celów rozwoju dla wspólnego wykorzystania rezultatów działań.
3. Poprawa materialnych warunków życia na wsi poprzez współfinansowanie inwestycji infrastrukturalnych (kanalizacja i sieć gazowa, drzewa i rośliny ozdobne itd.).
4. Szeroki udział w kulturze i oświacie jako czynnikach wspierających potencjał rozwojowy wsi. Pełne wykorzystanie potencjału istniejących obiektów dla zaspokojenia zróżnicowanych potrzeb mieszkańców.
5. Wypracowanie nowych, korzystnych społecznie modeli zachowań, służących zwiększeniu poczucia bezpieczeństwa we własnym miejscu zamieszkania.
6. Wypromowanie postaw obywatelskich służących poprawie warunków życia poprzez zachowanie i odbudowę walorów środowiska naturalnego i poprawę estetyki wsi.

## **5. Analiza czynników wpływających na rozwój wsi (analiza SWOT)**

### **SILNE STRONY Kruszy Duchownej**

1. Korzystne położenie, bardzo blisko Inowrocławia, przy dobrych drogach przelotowych, w pobliżu szlaku Romańskiego i Piastowskiego (Kruszwica, Strzelno, Inowrocław, Biskupin, Płowce itd.)
2. Rosnąca atrakcyjność Kruszy Duchownej jako miejsca do zamieszkania i usług (tereny pod osadnictwo mieszkaniowe.).
3. Rosnąca aktywność ludzi związanych z Kruszą Duchowną (mieszkańcy - rolnicy, przedsiębiorcy, ludzie pracujący w mieście, młodzież, kobiety, sympatycy, nawet

## *Plan Rozwoju Miejscowości Krusza Duchowna*

- bezrobotni), poczucie przynależności do atrakcyjnego miejsca - ludzie nie wstydzą się Kruszy Duchownej. Dostrzegalna zmiana na lepsze dotychczasowych negatywnych zachowań.
4. Tradycyjne organizacje wiejskie - KGW, Kółko Rolnicze, jako płaszczyzna partnerstwa wiejskiego
  5. Stosunkowo dobrze rozwinięta infrastruktura techniczna (wodociąg, telefony, drogi krajowe, gminne i powiatowe), realne szanse na powstanie sieci kanalizacyjnej, a w przyszłości także sieci gazu przewodowego.
  6. Kujawskie tradycje rolnicze w połączeniu z dobrą ziemią - wysoka kultura rolna.

### SŁABOŚCI Kruszy Duchownej

1. Niewystarczająca aktywność tradycyjnych organizacji społecznych.
2. Braki w infrastrukturze (brak bliskich perspektyw na sieć gazową, brak internetu i telewizji kablowej).
3. Brak infrastruktury rekreacyjnej dla dzieci i młodzieży
4. Liczne grupy bezrobotnych nie zainteresowanych podjęciem pracy. Akceptacja bierności i braku oczekiwań co do poprawy swojego losu. Tolerancja dla patologii, brak dbałości o dobro wspólne. Sceptyczne nastawienie do zmian.
5. Małe zasoby finansowe mieszkańców, niechęć (z powodów finansowych) do włączania się w inwestycje na rzecz ochrony środowiska (kanalizacja, śmieci, itp.)
6. Zbyt mała liczba silnych przedsiębiorstw, które tworzyłyby nowe miejsca pracy i mogłyby wspierać działania na rzecz rozwoju wsi.
7. Zróżnicowana dbałość mieszkańców o swoje otoczenie wpływająca na estetykę wsi, małe zasoby finansowe mieszkańców niewystarczające na poprawę wyglądu wsi
8. Niskie poczucie bezpieczeństwa mieszkańców wsi i przybyszów ( duży ruch kółowy, postawy ludzi - przestępczość, wandalizm).

### OKAZJE / SZANSE W OTOCZENIU dla rozwoju Kruszy Duchownej

1. Wykorzystanie położenia - możliwość włączenia się w ruch turystyczny na istniejących trasach turystycznych (Szlak Piastowski).
2. Rosnące zapotrzebowanie na zdrową żywność i tradycyjne potrawy wiejskie.
3. Napływ aktywnych, nowych mieszkańców w wyniku osadnictwa ludzi z miasta („ucieczka na wieś”) - indywidualne budownictwo mieszkaniowe realizowane w oparciu o koncepcje urbanizacji tereny gminy.
4. Stosunkowo duże zasoby samorządu gminnego pozwalające realizować inwestycje w wybranych dziedzinach.
5. Możliwość uzyskiwania wpływu na politykę władz gminy - poprzez aktywność w wyborach i na forum samorządowych instytucji gminnych.
6. Skokowy wzrost wartości środków pomocowych na programy wspierające restrukturyzację wsi i rolnictwa, w tym także na różnicowanie źródeł dochodów ludności wiejskiej. Duża liczba programów rządowych i wojewódzkich dotyczących intensywnych działań na rzecz rozwoju wsi.

## *Plan Rozwoju Miejscowości Krusza Duchowna*

7. Rosnące wymagania prawne i duże fundusze z UE na ochronę środowiska - możliwość poprawy stanu czystości powietrza.
8. Nowe środki komunikacji społecznej, Internet, telewizja kablowa, telefonia komórkowa.

### ZAGROŻENIA W OTOCZENIU dla planów rozwoju Kruszy Duchownej

1. Intensyfikacja produkcji rolnej stanowiąca przeszkodę dla rozwoju innych funkcji Kruszy Duchownej (drastyczny wzrost nawożenia, koncentracja produkcji zwierzęcej).
2. Brak stabilności na rynku rolnym wywołujący niepewność rolników co do ich przyszłości gospodarczej - redukcja zasobów i skłonności do inwestycji i poszukiwania nowych źródeł dochodu. Nadprodukcja w rolnictwie i brak marketingu produktów rolnych.
3. Brak wystarczających środków finansowych w gminie, które mogłyby być przeznaczone na konieczne inwestycje w infrastrukturze technicznej
4. Niechętnie nastawienie władz gminy do planów rozwojowych Kruszy Duchownej i oddolnej aktywności jego mieszkańców.
5. Trudności w spełnieniu wymogów UE w zakresie ekologii i rolnictwa.
6. Negatywny wpływ mediów na postawy młodzieży.
7. Niekorzystna sytuacja gospodarcza w kraju, województwie i w powiecie

## **6. Plan Rozwoju Kruszy Duchownej w perspektywie 10 lat**

Przeprowadzona analiza silnych i słabych stron oraz okazji i zagrożeń, pozwala ukierunkować działania i przyjąć priorytety dla aktywizacji społeczności wsi i jej gospodarki.

Strategia działania oparta na poprawie stanu rzeczy tj. eliminacji słabych stron i unikaniu zagrożeń byłaby minimalistycznym podejściem do istniejących możliwości. Jak wynika z zestawienia przytoczonego powyżej istnieją bardzo istotne zasoby, które pozostają niewykorzystane. Jednocześnie w otoczeniu wsi i gminy pojawiają się liczne i bardzo konkretne szanse do wykorzystania (rosnący rynek usług i fundusze pomocowe).

Dlatego uznano, że istniejąca, pozytywna współzależność czynników określających pozycję wyjściową Kruszy Duchownej w momencie określania Planu Rozwoju, pozwala przyjąć bardzo ofensywny sposób działań na rzecz rozwoju wsi.

Działania w ramach takiego Planu Rozwoju będą się koncentrowały wokół czterech

priorytetów:

1. Modernizacja świetlicy wiejskiej i terenu wokół niej
2. Rozwój sołectwa oraz poprawa warunków życia na wsi
3. Poprawa kwalifikacji i wykształcenia społeczności sołectwa jako forma walki z bezrobociem
4. Integracja społeczności wsi służąca wzrostowi aktywności mieszkańców Kruszy Duchownej

Sukces tak zarysowanego Planu Rozwoju wymaga spełnienia wielu innych warunków, z których najważniejsze to:

## *Plan Rozwoju Miejscowości Krusza Duchowna*

- *zintegrowanie społeczności wokół wspólnych celów - brak współdziałania np. w zakresie estetyki wsi i bezpieczeństwa zniweczy wszelkie inne działania,*
- *prowadzenie szerokiej i rozłożonej w czasie akcji informacyjnej i szkoleniowej, pozwalającej właściwie wykorzystać tworzone warunki dla indywidualnej przedsiębiorczości,*
- *zaspokajanie bieżących potrzeb wszystkich mieszkańców, także tych nie zaangażowanych bezpośrednio w rozwój nowych dziedzin gospodarczych*
- *harmonijne współdziałanie z władzami gminy oraz z innymi instytucjami i urzędami w jej otoczeniu.*

### ***Misja rozwoju Kruszy Duchownej- ogólny cel działań służących jego mieszkańcom***

Biorąc pod uwagę zarysowaną powyżej strategię rozwoju Kruszy Duchownej, najogólniejszy cel działań w perspektywie kilkunastoletniej można sformułować następująco:

**Krusza Duchowna to wieś harmonijnie łącząca działalność rolniczą, walory atrakcyjnego miejsca do życia i mieszkania z dochodową przedsiębiorczością, z silnym ośrodkiem kultury, zorganizowaną i przyjazną społecznością, stwarzającą nowe perspektywy rozwoju i poprawy warunków życia, dzięki wykorzystaniu własnej aktywności mieszkańców i procesom rozwojowym**

Dla uporządkowania działań i ich skonkretyzowania sformułowano priorytety i cele Planu Rozwoju Miejscowości Krusza Duchowna oraz projekty cząstkowe.

#### **PRIORYTET 1**

### **„Modernizacja świetlicy wiejskiej i terenu wokół niej”**

**Cel 1. Modernizacja zaplecza socjalno-kuchennego świetlicy.**

**Projekty:**

1. Remont i modernizacja zaplecza socjalnego - woda, c.o, WC
2. Remont i modernizacja zaplecza socjalnego - zaplecze kuchenne.

**Cel 2. Realizacja prac modernizacyjno - inwestycyjnych mających na celu zagospodarowanie placu przy świetlicy**

**Projekty:**

## *Plan Rozwoju Miejscowości Krusza Duchowna*

1. Wykonanie nowego wjazdu na teren placu przy świetlicy wiejskiej wraz z parkingiem
2. Budowa placu i boiska sportowego utwardzonego
3. Budowa sceny z zadaszeniem i ławeczkami
4. Budowa boiska sportowego trawiastego na działce w centrum wsi.

### PRIORYTET 2

#### „Rozwój sołectwa oraz poprawa warunków życia na wsi”

Cel 1. Realizacja prac modernizacyjno - inwestycyjnych mających na celu poprawę stanu technicznego i podniesienia bezpieczeństwa na drogach w obrębie sołectwa

Projekty:

1. Doprowadzenie do poprawy bezpieczeństwa wokół drogi krajowej
  - Oświetlenie w kierunku na Janikowo
  - Wyrównanie pobocza na tzw. Parcelach i do Kruszy Zamkowej
  - Wycinka drzew utrudniających widoczność
  - Oznakowanie przejść dla pieszych

2. Kanalizacja wsi i sołectwa

3. Gazyfikacja wsi i sołectwa.

Cel 2. Doprowadzenie do poprawy estetycznego wyglądu wsi, budynków i zagród wiejskich,

Projekty:

1. Organizowanie konkursów na najładniejsze obejście i podwórze.

Cel 3. Pomoc rodzinom, dzieciom z rodzin patologicznych, zorganizowanie profesjonalnie prowadzonego ośrodka dla dzieci i młodzieży z rodzin w trudnych warunkach materialnych.

### PRIORYTET 3

#### „POPRAWA KWALIFIKACJI I WYKSZTAŁCENIA SPOŁECZNOŚCI SOŁECTWA - WALKA Z BEZROBOCIEM”

Cel 1. Stymulowanie działalności dających dodatkowe dochody gospodarstwom rolnym.

Projekty:

1. Kursy przedsiębiorczości, wikliniarstwa, agroturystyki, produkcji zdrowej żywności itp.

Cel 2. Rozwiązania instytucjonalne i wdrażanie systemów umożliwiającym bezrobotnym zdobycie nowego zawodu, podnoszenie kwalifikacji zawodowych itp.

Projekty:

1. Szkolenia w zakresie prowadzenia działalności gospodarczej, tworzenia małej gastronomii itp.
2. Szkolenia w zakresie wykorzystania zdolności i umiejętności mieszkańców (rzemiosła i rękodzieła artystycznego).

Cel 3. Ułatwienie dostępu do wykorzystywania nowoczesnych technologii przekazu informacji.

Projekty:

1. Nowoczesna pracownia komputerowa w świetlicy wiejskiej.
2. Szeroko rozumiana promocja wsi i sołectwa.

#### PRIORYTET 4

### „Integracja społeczności wsi służąca wzrostowi aktywności mieszkańców Kruszy Duchownej”

Cel 1. Aktywna współpraca z instytucjami samorządowymi

Cel 2. Aktywizacja organizacji wiejskich

Cel 3. Kulturowanie i tworzenie tradycji lokalnych

Cel 4. Przyjazne warunki dla nowych mieszkańców

Cel 5. Poprawa szans rozwoju dla dzieci i młodzieży

Cel 6. Wpływanie na zmiany mentalności

## 7. HARMONOGRAM WDRAŻANIA PLANU NA LATA 2004 - 2006

Ważnym celem dla naszej społeczności jest zapewnienie dzieciom i młodzieży, jak również i ich rodzicom, warunków do wspólnego i efektywnego spędzania czasu. Co my zaoferujemy dzisiaj naszym dzieciom, to w przyszłości odbije się na ich rozwoju zarówno fizycznym jak i emocjonalnym.

Wiodącym priorytetem, w ramach którego znalazły się najbardziej pożądane przez nas cele i projekty jest:

#### PRIORYTET 1

### „Modernizacja świetlicy wiejskiej i terenu wokół niej”

Cel 1. Modernizacja zaplecza socjalno-kuchennego świetlicy.

Projekty:

## *Plan Rozwoju Miejscowości Krusza Duchowna*

1. Remont i modernizacja zaplecza socjalnego - woda, c.o, WC
2. Remont i modernizacja zaplecza kuchennego.
3. Wymiana okien i podłogi

**Cel 2. Realizacja prac modernizacyjno - inwestycyjnych mających na celu zagospodarowanie placu przy świetlicy**

### **Projekty:**

1. Wykonanie nowego wjazdu na teren placu przy świetlicy wiejskiej wraz z parkingiem
2. Budowa placu i boiska sportowego utwardzonego
3. Budowa sceny z zadaszeniem i ławeczkami
4. Budowa boiska sportowego trawiastego.

### **Harmonogram realizacji projektów:**

- a. Luty 2005 opracowanie dokumentacji technicznej dla Celu 1 i Celu 2
- b. Marzec 2005 złożenie wniosku do Urzędu Marszałkowskiego
- c. Wrzesień - październik 2005 realizacja Celu 1
- d. Październik -listopad 2005 realizacja Celu 2

### **Szacunkowy Kosztorys planowanych działań:**

- Cel 1 - 15 000,00 zł
- Cel 2 - 10 000,00 zł

